

ZyXEL G-162

802.11g Wireless CardBus Card

Quick Start Guide

Version 2.10
5/2005



English

Important Information

Federal Communications Commission (FCC) Interference Statement

The 802.11g Wireless LAN Adapter has been tested to the FCC exposure requirements (Specific Absorption Rate).

The equipment complies with FCC RF radiation exposure limits set forth for an uncontrolled environment, under 47 CFR 2.1093 paragraph (d) (2).

This Transmitter must not be co-located or operating in conjunction with any other antenna or transmitter.

Refer to the User's Guide for general FCC statements.

Procedure to View a Product's Certification(s)

- Go to www.zyxel.com
- Select your product from the drop-down list box on the ZyXEL home page to go to that product's page.
- Select the certification you wish to view from this page.

About Your ZyXEL G-162

The ZyXEL G-162 is an IEEE 802.11g compliant wireless LAN PC card that fits into any CardBus slot. With the ZyXEL G-162, you can enjoy the wireless mobility within the coverage area. The IEEE 802.11g technology provides greater range and offers transmission rate at up to 54 Mbps. Your ZyXEL G-162 can transmit at the proprietary transmission rates of 22Mbps or up to 125 Mbps when connected to the ZyXEL g+ AP or wireless router. Actual speeds attained also depend on the distance from the AP, noise, etc.

Installation Requirements

Before installation, make sure you have a computer with the following:

- Pentium II 300MHz or above
- A minimum of 6 MB available hard disk space
- A minimum of 32 MB RAM
- A CD-ROM drive
- A CardBus slot
- Windows 98 Second Edition (SE), Windows ME, Windows 2000 or Windows XP
- Windows 98 SE users may need the Windows 98 SE CD

If you install the Funk Odyssey Client software on the computer, uninstall (remove) it.

Driver Installation for Windows XP

If you want to use the Windows XP Wireless Zero Configuration (WZC) service to manage the ZyXEL G-162, follow the steps below to install the driver only.

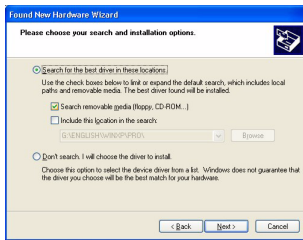
- Locate an available CardBus slot on the computer.
- With the pin connectors facing the slot and the LED side facing up, slide the ZyXEL G-162 into the slot. The LEDs turn on if the ZyXEL G-162 is properly inserted.

Never bend, force or twist the ZyXEL G-162 into the port.

- The **Found New Hardware Wizard** window appears. Select **Install from a list of specific location (Advanced)** and click **Next**.



- Insert the included CD into your CD-ROM drive, select **Search removable media (floppy, CD-ROM...)** and then click **Next**.



- After the driver has been installed successfully, click **Finish** to complete the installation.

ZyXEL Utility and Hardware Installation

The installation procedures are similar for all supported Windows versions.

Install the ZyXEL Utility before you insert the ZyXEL G-162.

- Insert the support CD into the CD-ROM drive on your computer. The CD automatically runs. Otherwise, locate and double-click **setup.exe**.
- Select your language and click **OK**.
- Click **Install Utility** to start installation.
- A Welcome screen displays. Click **Next**.
- Click **Next** to accept the default file location or click **Browse** to select an alternate folder.
- Click **Finish** to restart the computer.
- Locate an available CardBus slot on the computer.
- With the pin connectors facing the slot and the LED side facing up, slide the ZyXEL G-162 into the slot. The LEDs turn on if the ZyXEL G-162 is properly inserted.



Never bend, force or twist the ZyXEL G-162 into the port.

After you install the ZyXEL Utility and insert the ZyXEL G-162, an icon appears in the system tray.



If the ZyXEL Utility icon displays, the ZyXEL G-162 is installed properly. Refer to the User's Guide to configure the ZyXEL G-162.

Introduction to OTIST

In a wireless network, the wireless clients must have the same SSID and security settings as the access point (AP) or wireless router (we will refer to both as "AP" here) in order to associate with it. Traditionally this meant that you had to configure the settings on the AP and then manually configure the exact same settings on each wireless client.

OTIST (One-Touch Intelligent Security Technology) allows you to transfer your AP's SSID and WEP or WPA-PSK security settings to wireless clients that support OTIST and are within transmission range. You can also choose to have OTIST generate a WPA-PSK key for you if you didn't configure one manually.

Enabling OTIST

You must enable OTIST on both the AP and wireless client before you start transferring settings.

We use the Prestige 334WT and the G-162 screens in this guide as an example. Screens may vary slightly for your ZyXEL devices.

The AP and wireless client(s) MUST use the same Setup key.

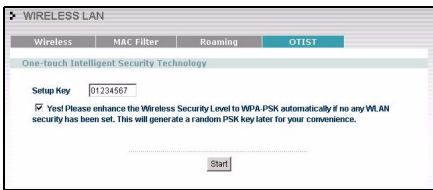
AP

You can enable OTIST using the **Reset** button or the web configurator. If you use the **Reset** button, the default (01234567) or previous saved (through the web configurator) **Setup key** is used to encrypt the settings that you want to transfer.

Hold in the **Reset** button for one or two seconds.

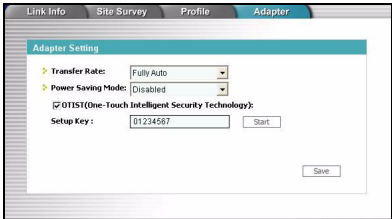
If you hold in the **Reset** button too long, the device will reset to the factory defaults!

In the web configurator, go to the **Wireless LAN** main screen and then select **OTIST**. To change the **Setup key**, enter zero to eight printable characters. To have OTIST automatically generate a WPA-PSK key, select the **Yes** check box. If you manually configured a WEP key or a WPA-PSK key and you also selected this check box, then the key you manually configured is used.



Wireless Client

Start the ZyXEL Utility and click the **Adapter** tab. Select the **OTIST** check box, enter the same Setup Key as your AP's and click **Save**.



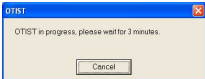
Starting OTIST

You must click **Start** in the AP **OTIST** web configurator screen and in the wireless client(s) **Adapter** screen all within three minutes (at the time of writing). You can start OTIST in the wireless clients and AP in any order but they must all be within range and have OTIST enabled.

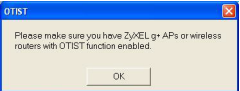
- In the AP, a web configurator screen pops up showing you the security settings to transfer. After reviewing the settings, click **OK**.



- This screen appears while OTIST settings are being transferred. It closes when the transfer is complete.



- In the wireless client, you see this screen if it can't find an OTIST-enabled AP (with the same **Setup key**). Click **OK** to go back to the ZyXEL Utility main screen.



- If there is more than one OTIST-enabled AP within range, you see a screen asking you to select one AP to get settings from.

Notes on OTIST

- If you enabled OTIST in the wireless client, you see this screen each time you start the ZyXEL Utility. Click **Yes** for it to search for an OTIST-enabled AP.



- If an OTIST-enabled wireless client loses its wireless connection for more than ten seconds, it will search for an OTIST-enabled AP for up to one minute. (If you manually have the wireless client search for an OTIST-enabled AP, there is no timeout; click **Cancel** in the OTIST progress screen to stop the search.)

- When the wireless client finds an OTIST-enabled AP, you must still click **Start** in the AP **OTIST** web configurator screen or hold in the **Reset** button (for one or two seconds) for the AP to transfer settings.

- If you change the SSID or the keys on the AP after using OTIST, you need to run OTIST again or enter them manually in the wireless client(s).

- If you configure OTIST to generate a WPA-PSK key, this key changes each time you run OTIST. Therefore, if a new wireless client joins your wireless network, you need to run OTIST on the AP and ALL the wireless clients again.

Troubleshooting

If Windows does not auto-detect the ZyXEL G-162, do the following:

- Make sure the ZyXEL G-162 is inserted into the computer CardBus slot properly and then restart your computer. Check the LEDs on the ZyXEL G-162.
- Perform a hardware scan by clicking **Start**, **Settings**, **Control Panel** and double-clicking **Add/Remove Hardware**. (Steps may vary depending on the version of Windows). Follow the on-screen instructions to search for the ZyXEL G-162 and install the driver.
- Check for possible hardware conflicts. In Windows, click **Start**, **Settings**, **Control Panel**, **System**, **Hardware** and then click **Device Manager**. Verify the status of the ZyXEL G-162 under **Network Adapter**. (Steps may vary depending on the version of Windows).
- Install the ZyXEL G-162 in another computer. If the error persists, you may have a hardware problem. In this case, you should contact your local vendor.

Français

Procédure permettant de consulter une(les) Certification(s) du Produit

- Go to www.zyxel.com.
- Sélectionnez votre produit dans la liste déroulante se trouvant sur la page d'accueil ZyXEL pour accéder à la page du produit concerné.
- Sélectionnez sur cette page la certification que vous voulez consulter.

A propos de votre ZyXEL G-162

La ZyXEL G-162 est une carte PC LAN sans fil compatible IEEE 802.11g qui se place dans un bus CardBus 32 bits quelconque. Avec la ZyXEL G-162, vous pouvez profiter de la mobilité sans fil dans la zone de couverture. La technologie IEEE 802.11g permet une plus grande portée et offre des vitesses de transmission pouvant atteindre les 54 Mbps. Votre ZyXEL G-162 peut transmettre à des vitesses de transmission propriétaires de 22Mbps ou jusqu'à 125 Mbps lorsqu'il est connecté au routeur sans fil ou à l'AP ZyXEL g+. La vitesse réelle dépend également de la distance de l'AP, des parasites, etc.

Configuration requise

Avant l'installation, assurez-vous que vous avez un ordinateur avec la configuration suivante:

- Pentium II 300MHz ou plus
- Au minimum 6 Mo d'espace disponible sur le disque dur
- An minimum 32 Mo de RAM
- Un lecteur de CD-ROM
- Un emplacement CardBus
- Windows 98 Second Edition, Windows ME, Windows 2000 ou Windows XP
- Il se peut que les utilisateurs de Windows 98 SE aient besoin du CD Windows 98 SE

Si vous avez installé le logiciel Funk Odyssey Client sur l'ordinateur, désinstallez-le (supprimez-le).

Installation du Pilote pour Windows XP

Si vous voulez utiliser le service Wireless Zero Configuration (WZC) de Windows XP pour gérer la ZyXEL G-162, veuillez suivre les étapes ci-dessous pour installer uniquement le pilote.

- Recherchez un emplacement CardBus disponible sur l'ordinateur.
- Avec les broches de connexion face à l'emplacement et la face avec le témoin LED tourné vers le haut, faites glisser la ZyXEL G-162 dans l'emplacement. Les témoins LED s'allument si la ZyXEL G-162 est insérée correctement.

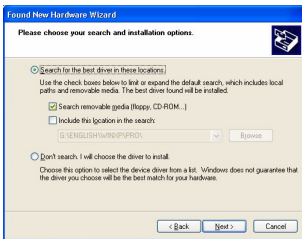
Ne jamais courber, forcer ou tordre la ZyXEL G-162 pour la faire entrer dans l'emplacement.

- La fenêtre **Assistant de Détection du Nouveau Matériel (Found New Hardware Wizard)** apparaîtra. Sélectionnez **Installer à partir d'une liste d'emplacements spécifiques (Avancé)**

(**Install from a list of specific location (Advanced)**) et cliquez sur **Suivant (Next)**.



- Insérez le CD livré dans votre lecteur de CD-ROM, sélectionnez **Rechercher le support amovible (disquette, CD-ROM...)** (**Search removable media (floppy, CD-ROM...)**) puis cliquez sur **Suivant (Next)**.



- Une fois le pilote installé avec succès, cliquez sur **Terminer (Finish)** pour terminer l'installation.

Installation de l'utilitaire ZyXEL et de l'équipement

Les procédures d'installation sont similaires pour toutes les versions de Windows prises en charge.

NE PAS insérer la ZyXEL G-162 pour l'instant.

- Placez le CD de soutien dans le lecteur de CD-ROM de votre ordinateur. Le CD s'exécute automatiquement. Sinon, recherchez et double-cliquez sur **setup.exe**.
- Sélectionnez votre langue et cliquez sur **OK**.
- Cliquez sur **Installer l'utilitaire** pour lancer l'installation.
- Un écran de bienvenue s'affiche. Cliquez sur **Suivant**.
- Cliquez sur **Suivant** pour accepter l'emplacement des fichiers par défaut, sinon cliquez sur **Parcourir** pour sélectionner un autre dossier.
- Cliquez sur **Terminer** pour redémarrer votre ordinateur.
- Recherchez un emplacement CardBus disponible sur l'ordinateur.
- Avec les broches de connexion face à l'emplacement et la face avec le témoin LED tourné vers le haut, faites glisser la ZyXEL G-162 dans l'emplacement. Les témoins LED s'allument si la ZyXEL G-162 est insérée correctement.



Ne jamais courber, forcer ou tordre la ZyXEL G-162 pour la faire entrer dans l'emplacement.

Après que vous avez installé l'Utilitaire ZyXEL et inséré la ZyXEL G-162, une icône s'affiche dans le casier système.



Si l'icône de l'utilitaire ZyXEL s'affiche, cela signifie que la ZyXEL G-162 a été installée correctement. Veuillez vous reporter au Guide de l'utilisateur pour configurer la ZyXEL G-162.

Présentation d'OTIST

Dans un réseau sans fil, les clients sans fil doivent avoir les mêmes paramètres SSID et de sécurité que le point d'accès (AP) ou le routeur sans fil (nous les nommerons tous deux "AP" ici) afin de s'associer à celui-ci. Traditionnellement, cela signifie que vous devez configurer les paramètres sur l'AP et configurer manuellement exactement les mêmes paramètres sur chaque client sans fil.

OTIST (One-Touch Intelligent Security Technology) vous permet de transférer les paramètres de sécurité SSID, WEP et WPA-PSK de votre AP vers des clients sans fil prenant en charge OTIST et se trouvant dans les limites de la plage de transmission. Vous pouvez aussi choisir de faire générer une clé WPA-PSK par OTIST pour vous si vous ne voulez pas la configurer manuellement.

Activer OTIST

Vous devez activer OTIST à la fois sur l'AP et le client avant de commencer à transférer les paramètres.

Nous utilisons les écrans du Prestige 334WT et du ZyXEL G-162 comme exemple dans ce guide. Les écrans peuvent légèrement varier selon vos matériels ZyXEL.

L'AP et le(s) client(s) sans fil DOIVENT utiliser la même **Setup key (Clé de configuration)**.

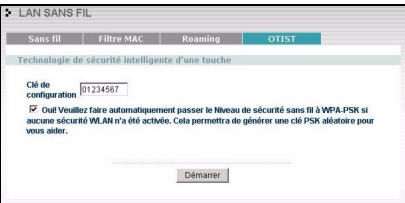
AP

Vous pouvez activer OTIST à l'aide du bouton **Reset (Réinitialiser)** ou du configurateur web. Si vous utilisez le bouton **Reset (Réinitialiser)**, la **Setup key (Clé de configuration)** par défaut (01234567) ou celle précédemment enregistrée (à l'aide du configurateur web) est utilisée pour coder les paramètres que vous voulez transférer.

Appuyez sur le bouton **Reset (Réinitialiser)** pendant une à deux secondes.

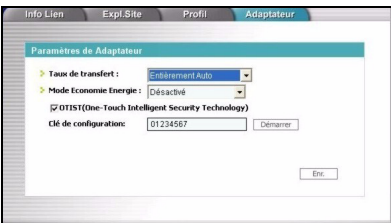
Si vous appuyez trop longtemps sur le bouton **Reset (Réinitialiser)**, le périphérique sera réinitialisé aux paramètres d'usine!

Dans le configurateur web, allez à l'écran principal du **Wireless LAN (LAN sans fil)** et sélectionnez **OTIST**. Pour changer la **Setup key (Clé de configuration)**, entrez zéro à huit caractères imprimables. Pour qu'OTIST génère automatiquement une clé WPA-PSK, cochez la case **Yes (Oui)**. Si vous avez configuré manuellement une clé WEP ou une clé WPA-PSK et que vous avez aussi coché la case, alors la clé que vous avez configuré manuellement est utilisée.



Client sans fil

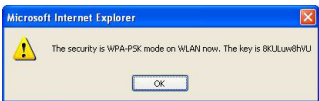
Démarez l'utilitaire de ZyXEL et cliquez sur l'onglet **Adapter (Adaptateur)**. Sélectionnez la case à cocher **OTIST**, entrez la même **Setup Key (Clé de configuration)** que pour votre AP et cliquez sur **Save (Enregistrer)**.



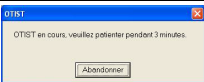
Démarrer OTIST

Vous devez cliquer sur **Start (Démarrer)** dans l'écran du configurateur web **OTIST** de l'AP et dans l'écran **Adapter (Adaptateur)** du (des) client(s) sans fil le tout en l'espace de trois minutes (au moment de la rédaction). Vous pouvez démarrer OTIST dans les clients sans fil et l'AP dans n'importe quel ordre mais ils doivent tous se trouver à portée et avoir OTIST activé.

- Dans l'AP, un écran de configurateur web apparaît vous indiquant les paramètres de sécurité à transférer. Après avoir vérifié les paramètres, cliquez sur **OK**.

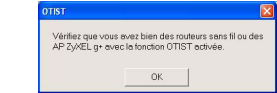


- Cet écran apparaît quand les paramètres OTIST sont en cours de transfert. Il se ferme quand le transfert est terminé.



- Dans le client sans fil, cet écran apparaît s'il ne trouve pas d'AP avec la fonction OTIST activée (avec la même **Setup key (Clé de configuration)**). Cliquez

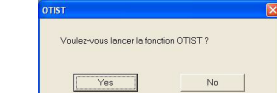
sur **OK** pour retourner à l'écran principal de l'utilitaire de ZyXEL.



- S'il y a plus d'un AP à portée avec la fonction OTIST activée, vous verrez apparaître un écran vous invitant à sélectionner un AP à partir duquel obtenir les paramètres.

Remarques sur OTIST

- Si vous activez OTIST dans le client sans fil, vous verrez cet écran chaque fois que vous démarrerez l'utilitaire. Cliquez sur **Yes (Oui)** pour qu'il recherche un AP avec la fonctoin OTIST activée.



- Si un client sans fil avec la fonction OTIST activée perd sa connexion sans fil pendant plus de dix secondes, il recherchera un AP avec la fonction OTIST activée pendant une minute au maximum. (Si vous faites une recherche manuelle d'un AP avec la fonction OTIST activée par le client sans fil, il n'y a pas de délai; cliquez sur **Cancel (Annuler)** dans l'écran de progression d'OTIST pour arrêter la recherche.)
- Quand le client sans fil trouve un AP avec la fonction OTIST activée, vous devez cliquer sur **Start (Démarrer)** dans l'écran du configurateur web **OTIST** de l'AP ou maintenir le bouton **Reset (Réinitialiser)** enfoncé (pendant une à deux secondes) pour permettre à l'AP de transférer les paramètres.

- Si vous modifiez le SSID ou les clés sur l'AP après avoir utilisé OTIST, vous devez exécuter à nouveau OTIST ou les entrer manuellement dans le(s) client(s) sans fil.

- Si vous configurez OTIST pour générer une clé WPA-PSK, cette clé change chaque fois que vous exécutez OTIST. Donc, si un nouveau client se connecte à votre réseau sans fil, vous devez à nouveau exécuter OTIST sur l'AP et TOUS les clients sans fil.

Dépannage

Windows ne détecte pas la ZyXEL G-162.

- Assurez-vous que la ZyXEL G-162 est bien correctement insérée dans l'emplacement CardBus de l'ordinateur, puis redémarrez votre ordinateur. Vérifiez les témoins LED sur la ZyXEL G-162.
- Effectuez une recherche de matériel en cliquant sur **Démarrer, Paramètres, Panneau de configuration** et double-cliquez sur Ajout/Suppression de Matériel. (Il est possible que la procédure varie en fonction de votre version de Windows). Suivez les instructions à l'écran pour rechercher la ZyXEL G-162 et installer le pilote.
- Vérifiez s'il n'y a pas de conflit de matériel. Dans Windows, cliquez sur **Démarrer, Paramètres, Panneau de configuration, Système, Equipement**, puis cliquez sur **Gestionnaire de périphériques**. Vérifiez l'état de la ZyXEL G-162 sous **Carte réseau**. (Il est possible que la procédure varie en fonction de votre version de Windows).
- Installez ZyXEL G-162 dans un autre ordinateur. Si l'erreur persiste, il se peut que vous ayez un problème avec l'équipement. Dans ce cas, vous devez prendre contact avec votre revendeur local.

Deutsch

Vorgehensweise zum Aufrufen einer Produktzertifizierung

- Gehe zu www.zyxel.com
- Wählen Sie Ihr Produkt aus der Dropdownliste auf der ZyXEL Homepage aus, um die Seite des entsprechenden Produkts aufzurufen.
- Wählen Sie die Zertifizierung aus, die Sie von dieser Seite aus aufrufen möchten.

Über Ihr ZyXEL G-162

Die ZyXEL G-162 ist eine IEEE 802,11g-konforme LAN PC Karte, die in jeden 32-Bit CardBus Einschub passt. Mit dem ZyXEL G-162 können Sie die drahtlose Mobilität innerhalb des Abdeckungsbereichs genießen. Die IEEE 802.11g-Technologie ermöglicht einen größeren

Abdeckungsbereich und eine höhere Transferrate von bis zu 54 MBps. Ihr ZyXEL G-162 kann mit den speziellen Übertragungsraten von 22Mbps oder bis zu 125 Mbps übertragen, wenn es mit dem ZyXEL g+ Zugangsknoten oder drahtlose Router verbunden ist. Tatsächlich erzielte Geschwindigkeiten hängen auch von der Entfernung zum Zugangsknoten, Störeinflüssen etc. ab.

Installationsanforderungen

Stellen Sie bitte vor der Installation sicher, dass Ihr Computer die folgenden Anforderungen erfüllt:

- Pentium II 300MHz oder höher
- Mindestens 6 MB freier Festplattenspeicher
- Mindestens 32 MB RAM
- CD-ROM-Laufwerk
- CardBus-Einschub
- Windows 98 Second Edition, Windows ME, Windows 2000 oder Windows XP
- Benutzer von Windows 98 SE benötigen unter Umständen die Windows 98 SE CD

Wenn Sie Funk Odyssey Client-Software auf dem Computer installiert haben, deinstallieren (entfernen) Sie bitte die Software.

Treiberinstallation unter Windows XP

Wenn Sie den Windows XP Wireless Zero Configuration (WZC)-Dienst zur Verwaltung des ZyXEL G-162 verwenden möchten, folgen Sie bitte den nachstehenden Schritten, um nur den Treiber zu installieren.

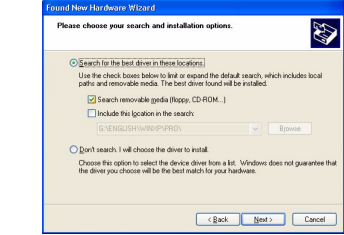
- Suchen Sie einen freien CardBus-Einschub am Computer.
- Schieben Sie die ZyXEL G-162 mit der Steckverbindung voraus und der LED-Seite nach oben in den Einschub. Wenn die ZyXEL G-162 ordnungsgemäß eingeschoben ist, leuchten die LED.

FVersuchen Sie unter keinen Umständen, die ZyXEL G-162 durch Biegen, Drehen oder Gewaltanwendung in den Einschub zu schieben.

- Das **Hardwareupdate-Assistent**-Fenster erscheint. Wählen Sie **Software von einer Liste oder bestimmten Quelle installieren (für fortgeschrittene Benutzer)** und klicken anschließend auf **Weiter**.



- Legen Sie die beigelegte CD in Ihr optisches Laufwerk ein. Wählen Sie **Wechselmedien durchsuchen (Diskette, CD,...)** und klicken anschließend auf **Weiter**.



- Klicken Sie nach dem erfolgreichen Installieren des Treibers auf **Fertig stellen**, um die Installation abzuschließen.

ZyXEL Utility- und Hardware-Installation

Der Installationsvorgang ist für alle unterstützten Windows-Versionen ähnlich.

Bitte installieren Sie das "ZyXEL Utility" bevor Sie den "ZyXEL-Adapter" mit Ihrem Computer verbinden.

- Legen Sie die CD in das CD-ROM-Laufwerk Ihres Computers ein. Die CD startet automatisch. Suchen Sie andernfalls die Date **setup.exe** und klicken Sie diese doppelt an.
- Wählen Sie Ihre Sprache und klicken dann auf **OK**.
- Klicken Sie auf **Installationshilfsprogramm**, um die Installation zu starten.
- Ein Begrüßungsbildschirm wird angezeigt. Klicken Sie auf **Weiter**.

- Klicken Sie auf **Weiter**, um den vorgegebenen Zielordner zu bestätigen oder klicken Sie auf **Durchsuchen**, um einen anderen Ordner auszuwählen.

- Klicken Sie auf **Fertigstellen**, um den Computer neu zu starten

- Suchen Sie einen freien CardBus-Einschub am Computer.

- Schieben Sie die ZyXEL G-162 mit der Steckverbindung voraus und der LED-Seite nach oben in den Einschub. Wenn die ZyXEL G-162 ordnungsgemäß eingeschoben ist, leuchten die LED.

FVersuchen Sie unter keinen Umständen, die ZyXEL G-162 durch Biegen, Drehen oder Gewaltanwendung in den Einschub zu schieben.

Nach Installation des ZyXEL Utility und Einschieben der ZyXEL G-162 erscheint ein Symbol im Infobereich.

Wenn das ZyXEL Utility Symbol angezeigt wird, ist die ZyXEL G-162 ordnungsgemäß installiert. Bitte lesen Sie in der ZyXEL Bedienungsanleitung nach, um Informationen über das Konfigurieren der ZyXEL G-162 zu erhalten.

Einführung von OTIST

In einem drahtlosen Netzwerk müssen die drahtlosen Clients dieselben SSID- und Sicherheitseinstellungen haben wie der AP (Access Point) oder der drahtlose Router (im weiteren Textverlauf werden beide als AP bezeichnet), damit sie sich mit ihnen in Verbindung setzen können. Früher mussten zunächst die Einstellungen am AP und dann genau dieselben Einstellungen manuell an jedem drahtlosen Client konfiguriert werden.

Mit der OTIST-Technologie (One-Touch Intelligent Security Technology) ist es möglich, die AP SSID- und WEP- oder WPA-PSK-Sicherheitseinstellungen zu solchen drahtlosen Clients zu übertragen, die OTIST unterstützen und sich innerhalb des Übertragungsbereichs befinden. Sie können auch festlegen, dass mit OTIST ein WPA-PSK-Schlüssel erzeugt wird, wenn Sie keinen manuell konfiguriert haben.

OTIST aktivieren

Vor dem Übertragen der Einstellungen müssen Sie OTIST sowohl beim AP als auch beim drahtlosen Client aktivieren.

In dieser Bedienungsanleitung verwenden wir die Benutzeroberflächen des Prestige 334WT und G-162 als Beispiel. Es ist möglich, dass die Benutzeroberflächen bei Ihren ZyXEL-Geräten leicht abweichen.

Der AP und die drahtlosen Klient(en) MÜSSEN denselben **Setup Key (Schlüssel einrichten)** verwenden.

AP

Sie können OTIST mit der **Reset**-Taste oder dem Web-Konfigurator aktivieren. Wenn Sie die **Reset**-Taste verwenden, können Sie den Standard-**Schlüssel einrichten** (01234567) oder den zuvor gespeicherten Schlüssel verwenden, um die Einstellungen zu verschlüsseln, die übertragen werden sollen.

Halten Sie die **Reset**-Taste eine oder zwei Sekunden lang gedrückt.

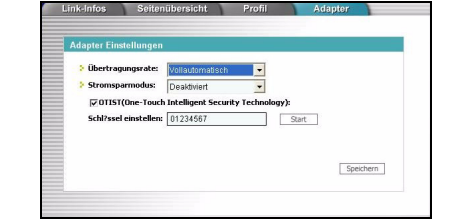
Wenn Sie jedoch zu lange auf die **Reset**-Taste drücken, wird das Gerät auf die Standardeinstellungen zurückgesetzt!

Wechseln Sie im Web-Konfigurator in das **Wireless LAN**-Hauptfenster und wählen Sie **OTIST**. Um den **Schlüssel einrichten** zu ändern, geben Sie null bis acht druckbare Zeichen ein. Damit OTIST automatisch einen WPA-PSK-Schlüssel erzeugt, wählen Sie die Option **Yes (Ja)**. Wenn Sie einen WEP- oder einen WPA-PSK-Schlüssel manuell konfiguriert haben und auch diese Option wählen, wird der Schlüssel verwendet, den Sie manuell konfiguriert haben.



Drahtloser Client

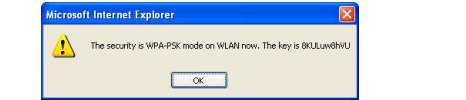
Starten Sie das ZyXEL-Programm und klicken Sie auf die Registerkarte **Adapter**. Wählen Sie die Option **OTIST**, geben Sie denselben **Schlüssel einrichten** ein, den auch der AP hat und klicken Sie auf **Save (Speichern)**.



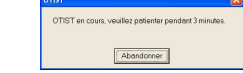
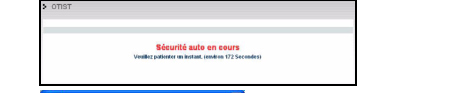
Starten von OTIST

Klicken Sie innerhalb von drei Minuten (beim Schreiben) im **OTIST**-Web-Konfigurator des AP und im Fenster **Adapter** des/der drahtlosen Clients auf **Start**. Sie können in den drahtlosen Clients und im AP in einer beliebigen Reihenfolge OTIST starten, sie müssen sich jedoch alle innerhalb der Reichweite befinden, und OTIST muss aktiviert sein.

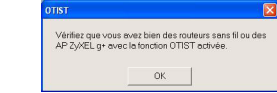
- Im AP erscheint ein Web-Konfiguratorfenster, in dem die Sicherheitseinstellungen für die Übertragung angezeigt werden. Überprüfen Sie die Einstellungen und klicken Sie auf **OK**.



- Dieses Fenster erscheint, während die OTIST-Einstellungen übertragen werden. Es wird wieder geschlossen, sobald die Übertragung abgeschlossen ist.



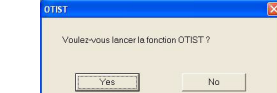
- Im drahtlosen Client erscheint dieses Fenster, wenn er keinen AP findet, bei dem OTIST aktiviert ist (und der denselben **Schlüssel einrichten**) hat). Klicken Sie auf **OK**, um zum Hauptfenster des ZyXEL-Programms zurückzukehren.



- Wenn sich im Übertragungsbereich mehr als ein AP befindet, bei dem OTIST aktiviert ist, werden Sie in einem Fenster dazu aufgefordert, den AP auszuwählen, von dem die Einstellungen geladen werden sollen.

Hinweise zu OTIST

- Wenn Sie im drahtlosen Client OTIST aktiviert haben, erscheint dieses Fenster bei jedem Start des Programms. Klicken Sie auf **Yes (Ja)**, damit es nach einem AP sucht, bei dem OTIST aktiviert ist.



- Wenn ein drahtloser Client, bei dem OTIST aktiviert ist, die drahtlose Verbindung länger als 10 Sekunden verliert, sucht er bis zu eine Minute lang nach einem AP, bei dem OTIST aktiviert ist. (Wenn Sie den drahtlosen Client manuell nach einem AP suchen lassen, bei dem OTIST aktiviert ist, schaltet sich das Gerät nicht automatisch ab; klicken Sie im OTIST-Fortschrittsfenster auf **Cancel (Abbrechen)**, um die Suche abzubrechen.)
- Wenn der drahtlose Client einen AP findet, bei dem OTIST aktiviert ist, müssen Sie im **OTIST**-Web-Konfiguratorfenster des AP auf **Start** klicken, oder auf die **Reset**-Taste drücken (eine oder zwei Sekunden lang), damit der AP die Einstellungen überträgt.
- Wenn Sie die SSID oder Die Schlüssel des AP ändern, nachdem Sie OTIST verwendet haben, müssen Sie OTIST noch einmal starten, oder sie bei den drahtlosen Clients manuell eingeben.
- Wenn Sie OTIST so konfigurieren, dass ein WPA-PSK-Schlüssel erzeugt wird, ändert sich dieser

Schlüssel mit jedem Mal, wenn Sie OTIST starten. Aus diesem Grund müssen Sie, wenn ein neuer drahtloser Client zum Netzwerk hinzukommt, beim AP und ALLEN drahtlosen Clients OTIST noch einmal starten.

Störungsbeseitigung

Windows entdeckt die ZyXEL G-162 nicht automatisch.

- Vergewissern Sie sich, dass die ZyXEL G-162 ordnungsgemäß in den CardBus-Einschub des Computers eingeschoben ist und starten Sie den Computer neu. Überprüfen Sie die LEDs der ZyXEL G-162.
- Führen Sie eine Hardwaresuche durch, indem Sie auf **Einstellungen, Systemsteuerung** klicken und doppelklicken Sie auf **Hardware hinzufügen/entfernen**. (Die Schritte können sich je nach Windows-Version leicht unterscheiden). Folgen Sie den Bildschirmanweisungen, um nach der ZyXEL G-162 zu suchen und den Treiber zu installieren.
- Überprüfen Sie mögliche Hardwarekonflikte. Klicken Sie in Windows auf **Start, Einstellungen, Systemsteuerung, System, Hardware** und doppelklicken Sie auf **Geräte-Manager**. Überprüfen Sie den Status der ZyXEL G-162 unter **Netzwerk-Adapter**. (Die Schritte können sich je nach Windows-Version leicht unterscheiden).
- Installieren Sie die ZyXEL G-162 in eine anderen Computer. Besteht der Fehler weiterhin, liegt unter Umständen ein Hardwareproblem vor. In diesem Fall sollten Sie sich mit Ihrem örtlichen Händler in Verbindung setzen.

Español

Procedimiento para ver las certificaciones de un producto

- Vaya a www.zyxel.com.
- Seleccione el producto que desea en el cuadro de lista desplegable que se encuentra en la página principal de ZyXEL paraobtener acceso a la página de dicho producto.
- Seleccione la certificación que desea ver en esta página.

Acerca de su ZyXEL G-162

La ZyXEL G-162 es una tarjeta LAN inalámbrica compatible con IEEE 802.11g que ajusta dentro de las ranuras CardBus de 32 bits. Con el ZyXEL G-162, puede disfrutar de la movilidad inalámbrica dentro del área de cobertura. La tecnología IEEE 802.11g proporciona un mayor rango y ofrece velocidades de transmisión de hasta 54 Mbps. Su ZyXEL G-162 puede transmitir con las velocidades de marca registrada de 22Mbps o hasta 125Mbps cuando está conectado al ZyXEL g+ AP o al enrutador inalámbrico. Las velocidades reales alcanzadas dependen de la distancia desde el AP, ruido, etc.

Requisitos de instalación

Antes de la instalación, asegúrese de que tiene un equipo en el que se cumplen los siguientes requisitos:

- Pentium II a 300MHz o superior
- Un mínimo de 6 MB disponibles de espacio en disco duro
- Un mínimo de 32 MB RAM
- Una unidad CD-ROM
- Una ranura CardBus
- Windows 98 Second Edition, Windows ME, Windows 2000 o Windows XP
- Los usuarios de Windows 98 SE podrían necesitar el CD de Windows 98 SE

Si instala el software Funk Odyssey Client en el equipo, desinstálelo (quítelo).

Instalación del controlador para Windows XP

Si desea utilizar el servicio Configuración inalámbrica rápida (WZC, Wireless Zero Configuration) de Windows XP para administrar el dispositivo ZyXEL G-162, siga los pasos siguientes para instalar sólo el controlador.

- Ubique una ranura CardBus disponible en el equipo.
- Con los conectores mirando hacia la ranura y el lado del indicador luminoso LED mirando hacia arriba, deslice la ZyXEL G-162 dentro de la ranura. Los indicadores LED se encienden si se ha insertado la ZyXEL G-162 apropiadamente.

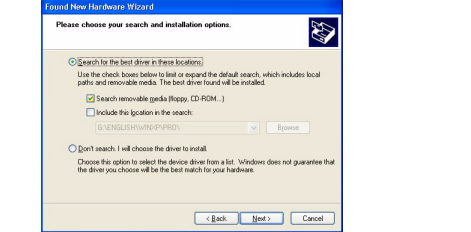
No doble, fuerce, ni retuerza la ZyXEL G-162 para que encaje en la ranura.

- Aparecerá la ventana **Asistente para hardware nuevo encontrado**. Seleccione **Instalar desde**

una lista o ubicación específica (avanzado) y, a continuación, haga clic en **Siguiente**.



- Inserte el CD incluido en la unidad CD-ROM, seleccione **Buscar en medios extraíbles (disquete, CD-ROM...)** y, a continuación, haga clic en **Siguiente**.



- Cuando el controlador se haya instalado correctametine, haga clic en **Finalizar** para completar la instalación.

Instalación del hardware y la utilidad ZyXEL

Los procedimientos de instalación son similares para todas las versiones admitidas de Windows.

NO inserte la ZyXEL G-162 en este punto.

- Inserte el CD de soporte dentro de la unidad CD-ROM de su equipo. El CD se ejecuta automáticamente. Si no es así, ubique el archivo **setup.exe** y haga clic sobre el mismo.
- Seleccione su idioma y haga clic en **OK**.
- Haga clic en **Utilidad de instalación** para iniciar la instalación.
- Aparece una pantalla de Bienvenida. Haga clic en **Siguiente**.
- Haga clic en **Siguiente** para aceptar la ubicación de archivo predeterminada o haga clic en **Examinar** para seleccionar una carpeta alternativa.
- Haga clic en **Terminar** para reiniciar el equipo.
- Ubique una ranura CardBus disponible en el equipo.
- Con los conectores mirando hacia la ranura y el lado del indicador luminoso LED mirando hacia arriba, deslice la ZyXEL G-162 dentro de la ranura. Los indicadores LED se encienden si se ha insertado la ZyXEL G-162 apropiadamente.

No doble, fuerce, ni retuerza la ZyXEL G-162 para que encaje en la ranura.

Tras instalar la Utilidad ZyXEL e insertar el ZyXEL G-162, aparece un icono en la bandeja del sistema.

Si aparece el icono de la Utilidad ZyXEL, la ZyXEL G-162 se instala convenientemente. Consulte la Guía del usuario para configurar la ZyXEL G-162.

Introducción a OTIST

En una red inalámbrica, los clientes inalámbricos deben tener la misma configuración de SSID y seguridad que el punto de acceso (PA) o router inalámbrico (nos referiremos a ambos aquí como PA) para asociarlos con él. Tradicionalmente esto significaba que se debían configurar los valores del PA y luego configurar manualmente los mismos valores exactos en cada cliente inalámbrico.

OTIST (Tecnología de seguridad inteligente con un toque) le permite transferir su configuración de seguridad SSID y WEP o WPA-PSK del PA a clientes inalámbricos que soportan OTIST y que están dentro del alcance de transmisión. También puede hacer que OTIST genere una clave WPA-PSK si no ha configurado una manualmente.

Activar OTIST

Debe activar OTIST tanto en el PA como en el cliente inalámbrico antes de comenzar a transferir la configuración.



Usamos las pantallas del Prestige 334WT y del G-162 en esta guía como ejemplo. Las pantallas pueden variar ligeramente según los dispositivos ZyXEL.

El PA y el/los cliente(s) inalámbrico(s) DEBEN usar la misma **Setup key (Clave de configuración)**.

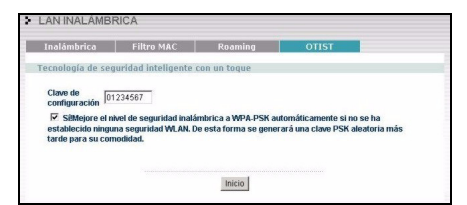
PA

Puede activar OTIST utilizando el botón **Reset (Reiniciar)** del configurador de web. Si utiliza el botón **Reset (Reiniciar)**, la **Setup key (Clave de configuración)** predeterminada (01234567) o la grabada anteriormente (con el configurador de web) se utilizará para cifrar la configuración que desee transferir.

Mantenga pulsado el botón **Reset (Reiniciar)** durante uno o dos segundos.

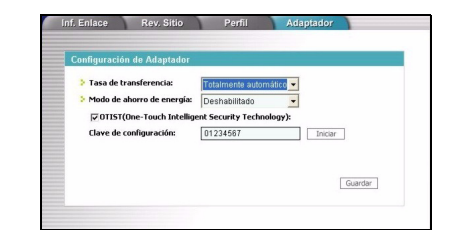
¡Si mantiene pulsado el botón **Reset (Reiniciar)** demasiado tiempo, el dispositivo restaurará los valores predeterminados de fábrica!

En el configurador de web, vaya a la pantalla principal de **Wireless LAN (LAN inalámbrica)** y seleccione **OTIST**. Para cambiar la **Setup key (Clave de configuración)**, introduzca de cero a ocho caracteres imprimibles. Para que OTIST genere automáticamente una clave WPA-PSK, seleccione la casilla de verificación **Yes (Sí)**. Si ha configurado manualmente una clave WEP o una clave WPA-PSK y además ha seleccionado esta casilla de verificación, entonces se utilizará la clave configurada manualmente.



Cliente inalámbrico

Inicie la utilidad ZyXEL y haga clic en la ficha **Adapter (Adaptador)**. Seleccione la casilla de verificación **OTIST**, introduzca la misma **Setup Key (Clave de configuración)** que en su PA y haga clic en **Save (Guardar)**.



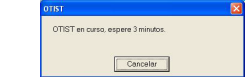
Iniciar OTIST

Debe hacer clic en **Start (Iniciar)** en la pantalla del configurador de web **OTIST** del PA y en la pantalla **Adapter (Adaptador)** del cliente(s) inalámbrico(s), todo en tres minutos (en el momento de la escritura). Puede iniciar OTIST en los clientes inalámbricos y el PA en cualquier orden, pero todos deben estar dentro del alcance y tener OTIST activado.

- En el PA, aparecerá una pantalla del configurador de web mostrándole la configuración de seguridad para transferir. Tras revisar la configuración, haga clic en **OK (Aceptar)**.



- Esta pantalla aparece mientras la configuración de OTIST se está transfiriendo. Se cierra cuando la transferencia se ha completado.



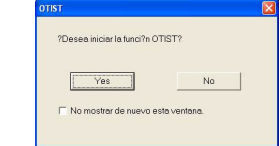
- En el cliente inalámbrico, verá esta pantalla si no puede encontrar un PA con OTIST activado (con la misma **Setup key (Clave de configuración)**). Haga clic en **OK (Aceptar)** para regresar a la pantalla principal de la utilidad ZyXEL.



- Si hay más de un PA con OTIST activado dentro del alcance, verá una pantalla pidiéndole que seleccione un PA desde el que obtener la configuración.

Notas sobre OTIST

- Si ha activado OTIST en el cliente inalámbrico, verá esta pantalla cada vez que inicie la utilidad. Haga clic en **Yes (Sí)** para que busque un PA con OTIST activado.



- Si un cliente inalámbrico con OTIST activado pierde su conexión inalámbrica durante más de diez segundos, buscará un PA con OTIST activado durante un minuto. (Si tiene activada la búsqueda manual de clientes inalámbricos para un PA con OTIST activado, no hay límite de tiempo; haga clic en **Cancel (Cancelar)** en la pantalla de progreso de OTIST para detener la búsqueda)
- Cuando el cliente inalámbrico encuentre un PA con OTIST activado, deberá hacer clic en **Start (Iniciar)** en la pantalla del configurador de web OTIST del PA o mantener pulsado el botón **Reset (Reiniciar)** (durante uno o dos segundos) para que el PA transfiera la configuración.
- Si cambia el SSID o las claves en el PA tras usar OTIST, deberá ejecutar OTIST de nuevo o introducir las manualmente en el/los cliente(s) inalámbrico(s).
- Si configura OTIST para que genere una clave WPA-PSK, esta clave cambiará cada vez que ejecute OTIST. Por tanto, si un nuevo cliente inalámbrico se une a su red inalámbrica, deberá ejecutar OTIST en el PA y TODOS los clientes inalámbricos de nuevo.

Solución de problemas

Windows no detecta automáticamente la ZyXEL G-162.

- Asegúrese de que la ZyXEL G-162 está convenientemente insertada dentro de la ranura CardBus del equipo y, a continuación, reinicie el equipo. Compruebe los indicadores LED de la ZyXEL G-162.
- Realice una exploración de hardware haciendo clic en **Inicio, Configuración, Panel de control** y haga doble clic en **Agregar/Suprimir hardware**. (Los pasos podrían variar dependiendo de la versión de Windows). Siga las instrucciones que aparecen en pantalla para buscar la ZyXEL G-162 e instalar el controlador.
- Compruebe si existen posibles conflictos de hardware. En Windows, haga clic en **Inicio, Configuración, Panel de Control, Sistema, Hardware** y, a continuación, haga clic en **Administrador de dispositivos**. Verifique el estado de la ZyXEL G-162 bajo **Adaptadores de red**. (Los pasos podrían variar dependiendo de la versión de Windows).
- Instale la ZyXEL G-162 en otro equipo. Si el error persiste, es posible que tenga problemas de hardware. En este caso, debería ponerse en contacto con su proveedor local.

Italiano

Procedura per visualizzare le certificazioni di un prodotto

- Andare alla pagina www.zyxel.com
- Nel sito ZyXEL, selezionare il proprio prodotto dall'elenco a discesa per andare alla pagina di quel prodotto.
- Da questa pagina selezionare la certificazione che si vuole vedere.

La vostra ZyXEL G-162

La ZyXEL G-162 è una PC card wireless LAN conforme allo standard IEEE 802.11g, che si può inserire in qualsiasi slot CardBus a 32 bit. Con ZyXEL G-162 si può godere della mobilità senza fili all'interno dell'area di copertura. La tecnologia IEEE 802.11g procura una maggiore portata ed offre velocità di trasmissione fino a 54 Mbps. Il vostro ZyXEL G-162 può trasmettere alla velocità brevettata di 22Mbps o fino a 125Mbps quando è connesso allo ZyXEL g+ AP o al router senza fili. Le velocità reali raggiunte, dipendono anche dalla distanza dall'AP, dal rumore, ecc.

Requisiti per l'installazione

Prima dell'installazione verificare che il computer sia dotato di quanto segue:

- Pentium II a 300 MHz o superiore

- Spazio libero disponibile nel disco rigido di almeno 6 MB
- Almeno 32 MB di RAM
- Unità CD-ROM
- Slot CardBus
- Windows 98 Second Edition, Windows ME, Windows 2000 o Windows XP
- Gli utenti di Windows 98 SE potrebbero aver bisogno del CD di Windows 98 SE

Se sul computer è installato il software Funk Odyssey Client, disinstallarlo (rimuoverlo).

Installazione del driver per Windows XP

Se volete usare il servizio di configurazione Wireless Zero (WZC) di Windows XP per gestire lo ZyXEL G-162, seguite le istruzioni riportate in basso per installare solo il driver.

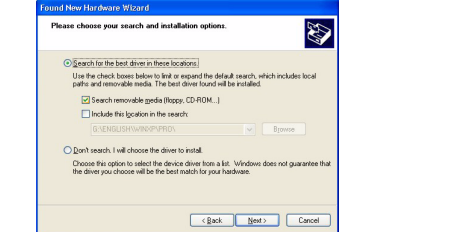
- Individuare uno slot CardBus libero nel computer.
- Inserire la ZyXEL G-162 nello slot, con il connettore rivolto verso lo slot e il lato con i LED rivolto verso l'alto. Se la ZyXEL G-162 è stata inserita correttamente, i LED si accendono.

Mai piegare, forzare o torcere la ZyXEL G-162 nello slot ot.

- Appare la finestra di procedura guidata per la **Ricerca del nuovo Hardware**. Selezionare **Installa da una lista di posizioni specifiche (Avanzate)** e fare click su **Avanti**.



- Inserire il CD in dotazione nell'unità CD-ROM, selezionare **Cerca supporto di memorizzazione removibile (floppy, CD-ROM...)** e poi fare click su **Avanti**.



- Quando il driver sarà stato installato con successo, fare click su **Fine** per completare l'installazione.

Installazione dell'hardware e dell'Utility ZyXEL

Le procedure di installazione sono simili per tutte le versioni di Windows supportate.

NON inserire la ZyXEL G-162 a questo punto.

- Inserire il CD di supporto nell'unità CD-ROM del computer. Il CD verrà eseguito automaticamente. In caso contrario, individuare e fare doppio clic su **setup.exe**.
- Selezionare la lingua e fare clic su **OK**.
- Fare clic su **Installa Utilità** per avviare l'installazione.
- Verrà visualizzata una schermata di benvenuto. Premere **Avanti**.
- Premere **Avanti** per accettare la posizione predefinita del file, oppure premere **Sfoglia** per scegliere un'altra cartella.
- Premere **Fine** per riavviare il computer.
- Individuare uno slot CardBus libero nel computer.
- Inserire la ZyXEL G-162 nello slot, con il connettore rivolto verso lo slot e il lato con i LED rivolto verso l'alto. Se la ZyXEL G-162 è stata inserita correttamente, i LED si accendono.

Mai piegare, forzare o torcere la ZyXEL G-162 nello slot ot.

Dopo l'installazione dell'Utility ZyXEL e l'inserimento della ZyXEL G-162, nell'area messaggi viene visualizzata un'icona.



Se viene visualizzata l'icona dell'Utility ZyXEL, la ZyXEL G-162 è stata installata in modo appropriato. Per la configurazione della ZyXEL G-162 fare riferimento alla Guida dell'utente ZyXEL.

Introduzione a OTIST

In una rete wireless, i client wireless devono avere lo stesso SSID e le stesse impostazioni di sicurezza dell'access point (AP) o del router wireless (in questo documento si farà riferimento a entrambi come "AP"), questo per consentire l'associazione. Generalmente, ciò significa che l'utente dovrà configurare le impostazioni sull'AP, quindi configurare manualmente le stesse impostazioni su ciascun client wireless.

La tecnologia OTIST (One-Touch Intelligent Security Technology) consente di trasferire le impostazioni di sicurezza SSID e WEP o WPA-PSK dell'AP ai client wireless che supportano OTIST e che si trovano all'interno del campo di trasmissione. È anche possibile lasciare che sia OTIST a generare una chiave WPA-PSK al posto dell'utente, il quale non dovrà quindi impostarne una manualmente.

Attivazione di OTIST

È necessario attivare OTIST sia sull'AP sia sul client wireless prima di iniziare la trasmissione delle impostazioni.

A titolo esemplificativo, in questo documento saranno utilizzare le schermate relative a Prestige 334WT e a G-162. Le schermate possono variare leggermente rispetto ai dispositivi ZyXEL in proprio possesso.

L'AP e i client wireless DEVONO utilizzare la stessa **Setup key (Impostazione chiave)**.

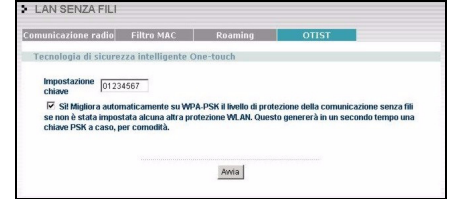
Access Point (AP)

È possibile attivare OTIST utilizzando il pulsante **Reset (Reimposta)** dello strumento di configurazione Web. Se si utilizza il pulsante Reset, per crittografare le impostazioni che si desidera trasferire sarà utilizzata la **Setup key (Impostazione chiave)** predefinita (01234567) o precedentemente salvata (tramite lo strumento di configurazione Web).

Tenere premuto il pulsante **Reset** per uno o due secondi.

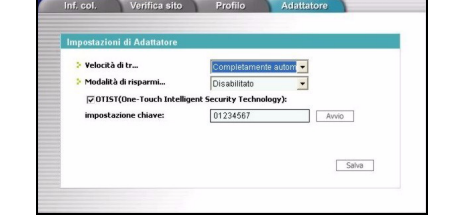
Se si tiene premuto il pulsante **Reset** troppo a lungo, il dispositivo viene reimpostato alla configurazione predefinita di fabbrica!

Nello strumento di configurazione Web, aprire la schermata principale **Wireless LAN (LAN wireless)** e selezionare OTIST. Per cambiare la **Setup key (Impostazione chiave)**, immettere da zero a otto caratteri stampabili. Per lasciare che sia OTIST a generare automaticamente una chiave WPA-PSK, selezionare la casella di controllo **Yes (Sì)**. Se si è configurata una chiave WEP o una chiave WPA-PSK manualmente e si seleziona anche questa casella di controllo, sarà utilizzata la chiave impostata manualmente.



Client wireless

Avviare il programma di utilità di ZyXEL e fare clic sulla scheda **Adapter (Adattatore)**. Selezionare la casella di controllo OTIST, immettere la stessa **Setup Key (Impostazione chiave)** dell'AP e fare clic su **Save (Salva)**.



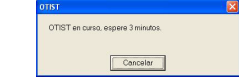
Avvio di OTIST

È necessario fare clic su **Start (Avvio)** nella schermata **OTIST** dello strumento di configurazione Web dell'AP e nella schermata **Adapter** dei client wireless, tutti entro 3 minuti (dall'istante della scrittura). È possibile avviare OTIST sui client wireless e sull'AP in qualsiasi ordine, ma è necessario che siano tutti interni al campo di trasmissione e che abbiano OTIST attivato.

- Nell'AP, lo strumento di configurazione Web visualizza una schermata che mostra le impostazioni di sicurezza da trasferire. Dopo aver revisionato le impostazioni, fare clic su **OK**.



- Nel corso del trasferimento OTIST appare la seguente schermata. Essa si chiude quando il trasferimento è completo.



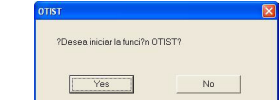
- Sul client wireless si vedrà questa schermata se non viene trovato un AP con la funzione OTIST attivata (con la stessa **Setup key (Impostazione chiave)**). Fare clic su **OK** per tornare alla schermata principale del programma di utilità ZyXEL.



- Se vi è più di un AP con la funzione OTIST attivata all'interno del campo, sarà visualizzata una schermata che richiede di selezionare da quale AP scaricare le impostazioni.

Note su OTIST

- Se si è attivato OTIST sul client wireless, si vedrà questa schermata ogni volta che si avvia il programma di utilità. Fare clic su **Yes (Sì)** per ricercare un AP con la funzione OTIST attiva.



- Se un client wireless con la funzione OTIST attiva perde la sua connessione wireless per più di 10 secondi, esso cercherà un AP con la funzione OTIST attiva per un tempo massimo di un minuto (se sul client wireless si attiva manualmente la ricerca di un AP con la funzione OTIST attiva, non vi è alcun timeout; fare clic su **Cancel (Annulla)** nella schermata di visualizzazione dell'andamento OTIST per interrompere la ricerca).
- Quando il client wireless trova un AP con la funzione OTIST attiva, è necessario comunque fare clic sul pulsante **Start (Avvio)** nella schermata **OTIST** dello strumento di configurazione Web dell'AP oppure tenere premuto il tasto **Reset (Reimposta)** per un secondo o due per consentire all'AP di trasferire le impostazioni.
- Se si cambia SSID o le chiavi sull'AP dopo aver utilizzato OTIST, è necessario avviare nuovamente OTIST oppure immettere manualmente i dati sui client wireless.

- Se si configura OTIST per generare una chiave WPA-PSK, questa cambierà ogni volta che si esegue OTIST. Pertanto, se si aggiunge un nuovo client wireless alla rete wireless, è necessario eseguire nuovamente OTIST sull'AP e su TUTTI i client wireless.

Risoluzione dei problemi

Windows non rileva automaticamente la ZyXEL G-162.

- Verificare che la ZyXEL G-162 sia inserita in modo appropriato nello slot CardBus del computer, poi riavviare il computer. Controllare i LED sulla ZyXEL G-162.
- Effettuare una scansione dell'hardware facendo clic su **Start, Impostazioni, Pannello di controllo** e facendo doppio clic su **Aggiungi/Rimuovi hardware** (le fasi possono variare a seconda della versione di Windows). Seguire le istruzioni fornite a schermo per cercare la ZyXEL G-162 e installare il driver.

- Verificare la presenza di possibili conflitti hardware. In Windows, fare clic su **Start, Impostazioni, Pannello di controllo, Sistema, Hardware**, poi fare clic su **Gestione periferiche**. Verificare lo stato della ZyXEL G-162 in corrispondenza di **Adattatore di rete** (le fasi possono variare a seconda della versione di Windows).
- Installare la ZyXEL G-162 in un altro computer. Se l'errore persiste, potrebbe esserci un problema hardware. In questo caso è opportuno contattare il rivenditore locale.

Русский

Процедура просмотра сертификатов изделий

- Зайдите на сайт www.zyxel.com.
- Выберите нужное изделие из раскрывающегося списка на домашней странице корпорации ZyXEL и перейдите на страницу, посвященную этому изделию.
- Выберите на этой странице нужный сертификат для просмотра.

О Вашем адаптере ZyXEL G-162

ZyXEL G-162 - это соответствующая стандарту IEEE 802.11g PC-карта беспроводной сети, которую можно вставить в любой slot CardBus. Благодаря ZyXEL G-162 Вы получаете полную свободу передвижения в зоне охвата. Технология IEEE 802.11g обеспечивает большую зону охвата при скорости передачи до 54 Мбит/с. Ваш ZyXEL G-162 может передавать данные со скоростью от 22 Мбит/с до 125 Мбит/с при подключении к точке доступа ZyXEL g+ или беспроводному маршрутизатору. Фактическая скорость также зависит от расстояния от точки доступа, уровня шума и т.д.

Требования по установке

Перед установкой убедитесь, что Ваш компьютер соответствует следующим требованиям:

- Pentium II 300 МГц или выше
- Не менее 6 Мб доступного места на жестком диске
- Не менее 32 Мб ОЗУ
- Устройство CD-ROM
- Слот CardBus
- Windows 98 Second Edition, Windows ME, Windows 2000 или Windows XP
- Пользователям Windows 98 SE может потребоваться установочный компакт-диск 98 SE

Если на Вашем компьютере установлено ПО Funk Odyssey, удалите его.

Установка драйвера для Windows XP

Если для управления беспроводную нулевую конфигурацию Windows XP (WZC), проделайте указанные ниже операции для установки только драйвера.

- Найдите в компьютере незанятый слот CardBus.
- Повернув контакты разъема к слоту, а сторону со светодиодами - вверх, вставьте ZyXEL G-162 в слот. При правильной установке ZyXEL G-162 светодиоды должны зажечься.

При установке ZyXEL G-162 в слот не изгибайте и не переключивайте карту и не применяйте силу.

- Появится окно **Found New Hardware Wizard (мастера настройки обнаруженного устройства)**. Выберите **Install from a list or specific location (Advanced) (Установить из списка или указать расположение (для опытных пользователей))** и щелкните **Next (Далее)**.



- Вставьте входящий в комплект компакт-диск в привод для CD, выберите **Search removable media (поиск носителей - дискет, компакт-дисков...)** и щелкните **Next**.

低功率電波輻射性電機管理辦法

經型式認證合格之低功率射頻電機，非經許可，公司、商號或使用者均不得擅自變更頻率、加大功率或變更原設計之特性及功能。

低功率射頻電機之使用不得影響飛航安全及干擾合法通信；經發現有干擾現象時，應立即停用；並改善至無干擾時方得繼續使用。

前項合法通信，指依電信法規定作業之無線電信。低功率射頻電機須忍受合法通信或工業、科學及醫療用電波輻射信電機設備之干擾。

如何查閱產品的認證

- 請到 ZyXEL 網站 www.zyxel.com。
- 請在 ZyXEL 首頁的產品頁面上，透過下拉式選單選取產品名字。
- 從這個頁面上選擇你想查閱的產品認證。

關於您的 ZyXEL G-162 無線網卡

ZyXEL G-162 是一張相容於 IEEE 802.11g 的無線網路卡，可以適用於任何類型的 CardBus 插槽。除了標準最高傳輸速率 54Mbps 之外，當連接至 ZyXEL g+ AP 或無線路由器時，您的 ZyXEL G-162 可在 22Mbps 或將近 125 Mbps 的專用速率下傳輸。實際可達之速度亦需視與 AP 之間的距離與雜訊等因素而定。

設備安裝需求

在安裝之前，請確認您的電腦或筆記型電腦符合下列的需求：

- CPU Pentium II 300MHz 或以上規格
- 至少 32 MB RAM(建議 64 MB)
- 至少 6 MB 可用的硬碟空間
- CD-ROM 光碟機
- 一個 CardBus 插槽
- Windows 98 Second Edition, Windows ME, Windows 2000 或 Windows XP 中任一作業系統
- Windows 98 SE的使用者可能需要Windows 98 SE光碟

如果您的電腦先前安裝過 Funk Odyssey Client 軟體，在安裝本驅動程式前，請先卸除安裝。

Windows XP 的驅動程式安裝

如果您想使用 Windows XP 無線網路零組態 (WZC) 服務來管理 ZyXEL G-162，請只以底下的步驟安裝驅動程式。

- 在電腦上找出一個可用的 CardBus 插槽。

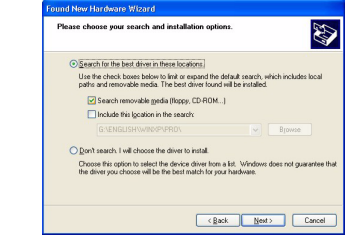
- 將 ZyXEL G-162 自保護盒中取出，LED 顯示面朝上，插入 CardBus 插槽。在 ZyXEL G-162 正確的插入之後，LED 燈就會亮起。

請勿摺疊或彎曲 ZyXEL G-162 網卡，將之放入插槽中。

- 「尋找新硬體精靈」**視窗會出現。請選擇 **「從清單或指定位置安裝」**然後按 **「下一步」**。



- 將隨附的光碟置入光碟機中，選擇 **「搜尋可卸除式媒體 (軟碟, CD-ROM…)**」然後按 **「下一步」**。



- 成功安裝完驅動程式之後，請按下 **「結束」** 完成安裝。

ZyXEL 無線設定工具和硬體安裝

下列的安裝程序與所有 Windows 版本相似。

請勿在此時將 ZyXEL G-162 插入電腦插槽。

- 將 CD 插入光碟機後，CD 會自動執行安裝程式。若 CD 未自動執行，請將光碟片內容開啓，執行 **setup.exe**。
- 選擇您要安裝的語言。
- 選擇並執行**安裝使用者介面**。

- 出現歡迎視窗，按**下一步**。

- 按**下一步**接受預設的安裝路徑或按瀏覽選擇其他目錄。

- 按**結束**完成安裝程序，如提示請重新啓動電腦。

- 在電腦上找出一個可用的 CardBus 插槽。

- 將 ZyXEL G-162 自保護盒中取出，LED 顯示面朝上，插入 CardBus 插槽。在 ZyXEL G-162 正確的插入之後，LED 燈就會亮起。

請勿摺疊或彎曲 ZyXEL G-162 網卡，將之放入插槽中。

ZyXEL 無線設定工具安裝之後，右邊的圖示會出現在電腦下方的系統列上。

假設上述圖示正常出現，表示 ZyXEL G-162 正確安裝完成。參照使用手冊來設定 ZyXEL G-162。

OTIST 簡介

在無線網路中，無線網路用戶端必須有和基地台 (AP) 或無線路由器 (此處我們將此二者稱為 "AP") 相同的 SSID 及安全性設定，以與其相連。傳統上此代表您必須設定 AP 組態，然後以相同設定值手動設定每一部無線用戶端的組態。

OTIST (One-Touch 智慧型安全性技術) 讓您將 AP 的 SSID 及 WEP 或 WPA-PSK 安全性設定，轉移到支援 OTIST 且在傳輸範圍內的無線用戶端。如果您尚未手動設定 WPA-PSK 金鑰，還可以選擇讓 OTIST 產生。

啓用 OTIST

在開始轉移設定前，您必先在 AP 及無線用戶端上啓用 OTIST。

本手冊中，我們使用 Prestige 334WT 及 G-162 畫面做為範例。畫面可能和您的 ZyXEL 裝置略有不同。

AP 及無線用戶端必須使用相同的設定金鑰。

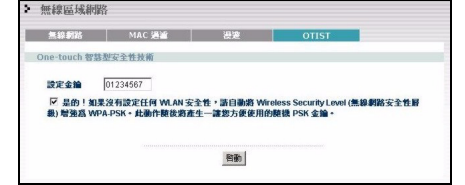
AP

您可以使用 **Reset** (重設) 按鈕或網路組態設定程式啓用 OTIST。如果您使用 **Reset** (重設) 按鈕，會使用預設 (01234567) 或之前 (經由網路組態設定程式) 儲存的設定金鑰，將要轉移的設定加密。

按住 **Reset** (重設) 按鈕一至兩秒。

如果您按住 **Reset** (重設) 按鈕太久，則裝置將會重設成原廠預設值！

在網路組態設定程式中，前往 **Wireless LAN** (無線 LAN) 主畫面，然後選取 **OTIST**。若要變更 **Setup key** (設定金鑰)，請輸入零至八個可列印的字元。若要讓 OTIST 自動產生 WPA-PSK 金鑰，請選取 **Yes** (是的) 核取方塊。如果您已手動設定 WEP 金鑰或 WPA-PSK 金鑰，且已選取此核取方塊，則會使用手動設定金鑰。



無線用戶端

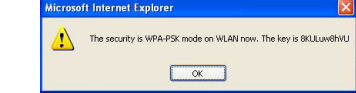
啓動 ZyXEL 公用程式，然後按一下 **Adapter** (卡片設定) 標籤。選取 **OTIST** 核取方塊，輸入和您的 AP 相同的 **Setup Key** (設定金鑰)，然後按一下 **Save** (儲存)。



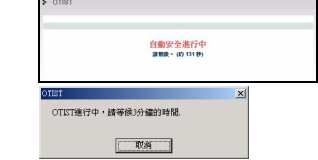
啓動 OTIST

您必須在 三分鐘內 (此文件完成時)，按一下 **AP OTIST** 網路組態設定程式畫面、以及無線用戶端 **Adapter** (卡片設定) 畫面上的 **Start** (啓動)。您能以任何順序啓動無線用戶端及 AP 的 OTIST，但二者必須皆在範圍內，且已啓用 OTIST。

- 在 **AP** 上會蹦現網路組態設定程式畫面，爲您顯示轉移的安全性設定。在檢視設定後，按一下 **OK** (確定)。



- 轉移 OTIST 設定時會出現此畫面。轉移完成時會關閉畫面。



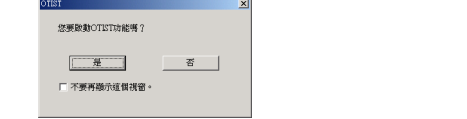
- 在無線用戶端上，您會看見找不到 (具相同設定金鑰) 已啓用 OTIST 的 AP 的此畫面。按一下 **OK** (確定)，回到 ZyXEL 公用程式主畫面。



- 如果範圍內有超過一個以上已啓用 OTIST 的 AP，畫面會要求您選取一個 AP 以取得設定值。

OTIST 注意事項

- 如果您已啓用無線用戶端的 OTIST，每次啓動公用程式時都會看到此畫面。按一下 **Yes** (是)，讓其搜尋啓用 OTIST 的 AP。



- 如果啓用 OTIST 的無線用戶端無線連線斷線 10 秒以上，則將會搜尋已啓用 OTIST 的 AP 至多一分鐘。(如果您已手動讓無線用戶端搜尋已啓用 OTIST 的 AP，則不會停止搜尋；按一下 OTIST 進行畫面中的 **Cancel** (取消) 以停止搜尋。)

- 當無線用戶端找到已啓用 OTIST 的 AP 時，您仍必須按一下 **AP OTIST** 網路組態設定程式畫面中的 **Start** (啓動)，或按住 **Reset** (重設) 按鈕 (一至兩秒)，讓 AP 轉移設定值。

- 如果您在使用 OTIST 後變更 AP 的 SSID 或金鑰，則必須再次執行 OTIST，或手動輸入無線用戶端。

- 如果您設定 OTIST 產生 WPA-PSK 金鑰，每次執行 OTIST 時都會變更此金鑰。因此，若有新的無線用戶端加入您的無線網路中，則必須再次執行 AP 及所有無線用戶端的 OTIST。

問題排除

Windows 未自動偵測到 ZyXEL G-162。

- 確認 ZyXEL G-162 已正確的插入插槽，然後重新啓動您的電腦。檢查 ZyXEL G-162 上的 LED 燈號。
- 執行新增硬體的作業，可以按**開始**，**設定**，**控制台**然後雙擊**新增 / 移除硬體**。(步驟可能依 Windows 的版本有所不同)。依照畫面上的指示尋找 ZyXEL G-162 並安裝驅動程式。
- 檢查可能的硬體衝突,在 Windows 中，按**開始**，**設定**，**控制台**，**系統**，**硬體**然後按**裝置管理員**。在**網路**介面卡檢查 ZyXEL G-162 的狀態。(步驟可能依 Windows 的版本有所不同)。
- 安裝 ZyXEL G-162 在其他台電腦，假如錯誤同樣發生，可能就是硬體的問題。在這樣狀況下，你可以洽詢當地的提供廠商。